

V. Ремонт поврежденных бортов ленты

Внимание: Для работ в подземных условиях необходимо применять наш ремонтный материал самоугасающего качества «V» (ЛОВА-№ NW 18.43.21-17-27).

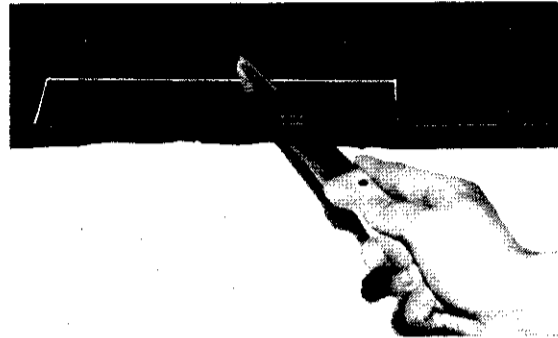
1. Подобрать ремонтную ленту шириной 100 мм и длиной минимум на 50 мм больше места повреждения.
2. Разбитую резину и распущенную ткань поврежденной кромки ленты срезать 6-дюймовым ножом (рис. 1).
3. При конвейерных лентах, толщина резиновой обкладки которых составляет до 1,5 мм, очертить ремонтируемое место на рабочей стороне шириной 55 мм, а на нерабочей стороне 60 мм.
При толщине резиновой обкладки больше 2 мм — место повреждения 6-дюймовым ножом скосить шириной прибл. 30 мм для того, чтобы ремонтная лента вошла в резиновую обкладку с углублением (рис. 2).

Ремонтируемое место на рабочей стороне, по кромке и на нерабочей стороне тщательно отшероховать круглой проволочной щеткой (рис. 3). Удалить пыль сухой щеткой.

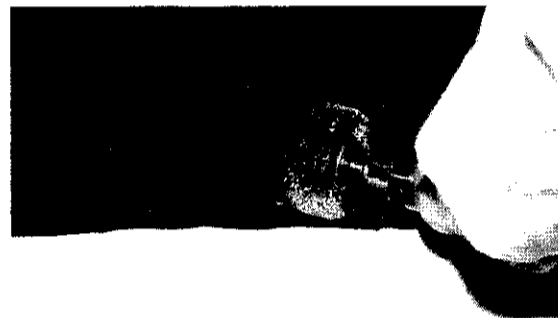
4. Все место ремонта смазать клеем (SC с отвердителем RF). Дать просохнуть (рис. 4). Этот слой клея должен полностью высохнуть и не должен прилипать к тыльной стороне пальца.
5. В то время, когда клей высыхает, выкроить из выравнивающей пластины с двухсторонним покрытием CN подходящую по длине полосу шириной немного больше толщины конвейерной ленты. При длинных повреждениях выкроить несколько кусков в удобном для применения размере.
6. Кромку ленты смазать вторично, а полосу из выравнивающей пластины смазать один раз клеем (SC 2000 с отвердителем). Дать подсохнуть. Эти слои клея при приставке полосы должны иметь еще ощущение легкой клейкости.
7. Полосу со смазанной стороной прижать к борту ленты (рис. 5) и сильно прикатать роликом согласно предписанию (рис. 6). Восстановление при помощи полос из выравнивающей пластины и нанесение клея (SC 2000 с отвердителем) повторить до тех пор, пока не достигнута толщина резиновой кромки ленты.



1



2



3



4



5



6

6. Выступающий материал выравнивающей пластины на рабочей и нерабочей сторонах срезать заподлицо при помощи 6-дюймового ножа (рис. 7).

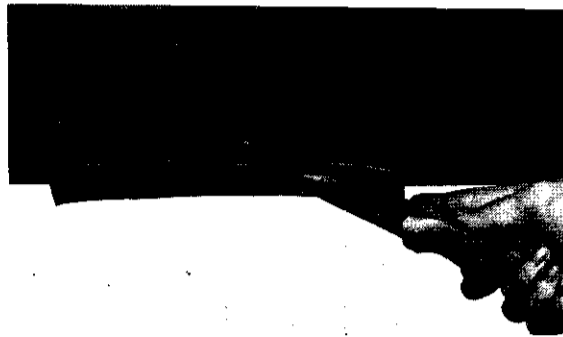
На борту ленты срезать выступающий материал прибл. на 30 мм внутрь от неповрежденной кромки ленты для того, чтобы закладываемая затем ремонтная лента не выступала (рис. 8).

9. Все место ремонта смазать второй раз (рис. 9), а ремонтную ленту один раз клеем (SC 2000 с отвердителем). Дать клею подсохнуть. При наложении ремонтной ленты эти нанесенные слои клея должны еще иметь ощущение легкой клейкости.

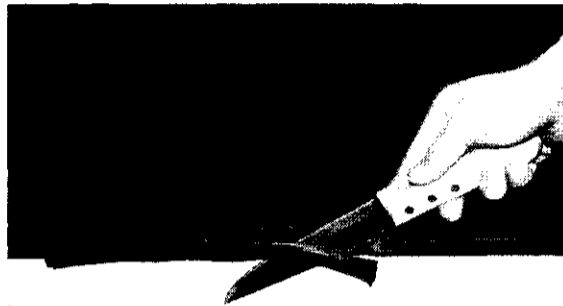
10. Ремонтную ленту приблизительно на 5 мм перед сделанной маркировкой наложить на рабочую сторону (рис. 10), сильно прикатать роликом по предписанию (рис. 11) и стянуть целлофановую пленку.

11. Ремонтную ленту обтянуть вокруг борта ленты, крепко прижимая ее при этом, и затем прикатать роликом от середины наружу (рис. 12).

12. В случае длинных повреждений и применения нескольких ремонтных лент отшероховать место нахлестки (примерно 20 мм) уже наложенной ремонтной ленты при помощи круглой проволочной щетки, смазать клеем (SC 2000 с отвердителем), также смазать следующую ремонтную ленту, дать подсохнуть, наложить ремонтную ленту и прикатать ее роликом. Обратит внимание на то, чтобы перехлестка была выполнена против направления движения ленты для того, чтобы исключить повреждение от скребка-очистителя.



7



8



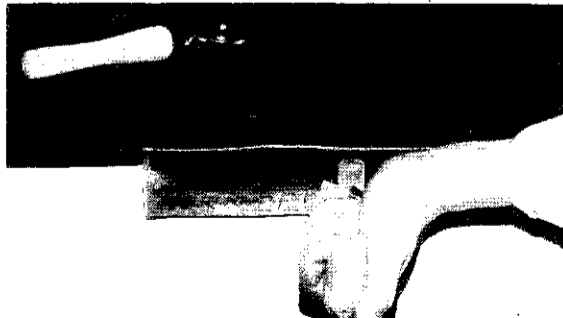
9



10



11



12